

Мониторинг и Раннее Оповещение в Таджикистане

ЕЖЕМЕСЯЧНЫЙ ОТЧЕТ

ЯНВАРЬ 2012 г.





ОБЩИЕ ТЕНДЕНЦИИ

УГРОЗЫ ПРИРОДНОГО ХАРАКТЕРА

Информационно-аналитический Центр (ИАЦ) при Комитете по Чрезвычайным Ситуациям и Гражданской Обороне РТ (КЧС) сообщает, что снегопады, морозы и снежные лавины являются наиболее вероятными природными угрозами в январе 2012 года.

ПОГОДНЫЕ УСЛОВИЯ

Гидрометцентр РТ прогнозирует выпадение осадков в пределах нормы в Хатлонской, Согдийской областях и восточных районах ГБАО, и в пределах нормы, а также выше нормы в горных районах РРП и западных районах ГБАО. Среднемесячная температура в январе 2012 года ожидается на 1 - 2°C ниже климатической нормы во всех регионах.

ЭНЕРГЕТИЧЕСКАЯ БЕЗОПАСНОСТЬ

Выше средний показатель объема воды на ГЭС Нурек показывает возможность обеспечить энергетическую безопасность в Таджикистане в следующие месяцы, хотя условия могут измениться из-за сухих климатических условий или аномальных погодных условий.

ОАХК "Барки Точик" сообщает, что выработка электроэнергии в декабре 2011 составила 1 532 Гигаватт (Гвт) или в среднем 49,4 Гвт в день, и на 15,9% (243 Гвт) больше, чем в ноябре 2011 года. Общая добыча угля в 2011 году составила 233 853 тонн, что на 33 000 тонн больше чем в 2010 году.

ПРОДОВОЛЬСТВЕННАЯ БЕЗОПАСНОСТЬ

Цены на пшеницу продолжают падать и находятся ниже рекордных показателей на крупных рынках, но остаются на рекордной отметке в Хороге и Гарме. Цены на топливо снизились незначительно и остаются на рекордной отметке.

Министерство сельского хозяйства сообщает о 187 353 гектарах земли, засеянной озимой пшеницей осенью 2011 года, что больше чем осенью 2010 году (180 956 га). Богатый урожай пшеницы весной 2012 года зависит от благоприятных погодных условий, масштабов нашествия саранчи, и отсутствия природных угроз, включая наводнения, сели и засуху.

ЭКОНОМИКА

Уровень инфляции в потребительском секторе с января по ноябрь 2011 года составил 9,1% и цены на продовольствие выросли на 10%. Объем государственного бюджета в 2011 году от налоговых поступлений и других источников составил 6,8 миллиардов Сомони (1,4 миллиарда долларов США), 29,5% к ВВП. Общая сумма кредитных вложений в экономике Таджикистана на начало ноября 2011 года составила чуть более 4,6 миллиардов Сомони (970 миллионов долларов США). В январе – ноябре 2011 года отрицательный торговый баланс составил 1,7 миллиард долларов США и увеличился за один месяц на 160 миллионов США в сравнении с октябрём 2011 года.

Содержание

ОБЩИЕ ТЕНДЕНЦИИ	2
1. СТИХИЙНЫЕ БЕДСТВИЯ	4
1.1 Стихийные Бедствия в декабре 2011 года	4
2. ПОГОДНЫЕ УСЛОВИЯ	5
2.1 Прогноз погоды на январь 2012 года	5
2.2 Обзор погодных условий в декабре 2011 года	6
3. ЭНЕРГЕТИКА.....	7
3.1 Выработка электроэнергии	7
3.2 Потребление электроэнергии	7
3.3 Природный Газ и Уголь	8
3.4 Уголь	9
3.5 Уровень воды в водохранилище	9
4. ПРОДОВОЛЬСТВЕННАЯ БЕЗОПАСНОСТЬ.....	11
4.1 Отчеты по Продовольственной Безопасности.....	11
4.2 Цены на Зерновые Культуры	12
4.3 Цены на ГСМ	13
5. ЗДРАВООХРАНЕНИЕ	14
6. ЭКОНОМИЧЕСКИЕ ТЕНДЕНЦИИ	15
6.1 Задержка ж/д грузов в Таджикистан.....	15
6.2 Общие экономические тенденции	15
6.3 Миграция Населения	17
6.4 Занятость	18
6.5 Курс Обмена Валют	18
6.6 Денежные Переводы	18
Приложение А Прогноз Погоды на январь – 2012	20
Приложение Б	
Общая выработка электроэнергии в Таджикистане (ноябрь 2009 – декабрь 2011) (Гвт)	22
Приложение В	
Среднесуточное потребление электроэнергии в Таджикистане (апрель 2010 - ноябрь 2011) (Гвт).....	23

1. СТИХИЙНЫЕ БЕДСТВИЯ

1.1 Вероятные природные явления в январе 2012 года

Информационно-аналитический Центр (ИАЦ) при Комитете по Чрезвычайным Ситуациям и Гражданской Обороне РТ (КЧС) сообщает, что наиболее вероятные ЧС природного характера в январе 2012 году могут произойти по причине снегопадов, морозов и снежных лавин.

Всего, за период с 2009 по 2011 годы в январе поступило 7 телефонограмм с сообщениями о ЧС природного характера, включая землетрясения, снежные лавины и оползни.

1.1 Стихийные Бедствия в декабре 2011 года

ИАЦ/КЧС сообщает о трех ЧС природного характера в декабре 2011 года:

5 декабря

- Землетрясение мощностью в 4 балла по 12-балльной шкале интенсивности землетрясения *Медведева-Шпонхойера-Карника (MSK)*, произошло в 310 км юго-восточнее г. Душанбе; Жертв и разрушений в г. Душанбе нет.

7 декабря

- В результате схода оползня в районе Вахдат было повреждено 500 метров автомобильной дороги Вахдат - Ромит.

29 декабря

- В результате землетрясения мощностью в 2-2,5 балла по 12-балльной шкале MSK с эпицентром в Исламской Республике Афганистан пострадал кишлак Лухч в джамоате Сагирдашт района Дарвоз. Сообщается об пострадавших, разрушенных жилых домов и инфраструктуры в данном кишлаке. Согласно информации, полученной от полевого офиса Общества Красного Полумесяца в Таджикистан (ОКП) в Дарвозе, в число разрушений входит:

- Госпитализация 4 человек в районные больницы джамоатов Сагирдашт и Тавильдара,
- Пострадали 55 хозяйств (приблизительно подсчитано 385 человек, в среднем по 7 человек в семье);
- Частично разрушены 30 жилых домов;
- Полностью разрушены 25 жилых домов.

Национальная команда реагирования на ЧС ОКП продолжает оценивать ситуацию и оказывать первую помощь жертвам землетрясения.

Более подробную информацию можно получить у сотрудника Международной Федерации Красного Креста и Красного Полумесяца Мухиддинова Шамсудина по электронному адресу: shamsudin.muhammadin@ifrc.org

2. ПОГОДНЫЕ УСЛОВИЯ

2.1 Прогноз погоды на январь 2012 года¹

Среднемесячная температура воздуха в январе 2012 года ожидается:

- На 1 - 2°С ниже климатической нормы в Хатлонской Области, долинах Районов Республиканского Подчинения (РРП) и Согдийской Области.
- В пределах климатической нормы в горных районах Согдийской Области.
- В пределах нормы в горных районах РРП.
- На 1 - 2°С ниже климатической нормы по западу Горно-Бадахшанской Автономной Области (ЗГБАО).
- На 1 - 3°С ниже климатической нормы по востоку Горно-Бадахшанской Автономной Области (ВГБАО).

Гидрометцентр Республики Таджикистан прогнозирует выпадение осадков в пределах нормы в Хатлонской, Согдийской Облостях и по востоку ГБАО, а также в пределах и выше нормы в горных районах РРП и по западу ГБАО. Также ожидается туман в частности на горных перевалах.

Среднемесячная низкая/высокая, ночная/дневная температура воздуха в январе 2012 года по регионам ожидается следующей:

Регион	 (°C)	 (°C)
Долинные районы Хатлонской Области	от 4 до 13 ⁰ С	от -7 до -12 ⁰ С
Предгорные районы Хатлонской Области	от -2 до 6 ⁰ С	от -11 до -16 ⁰ С
Долинные районы Согдийской Области	от 0 до -5 ⁰ С	от -5 до -10 ⁰ С
Горные районы Согдийской Области	от 3 до -5 ⁰ С	от -3 до -11 ⁰ С
Долинные районы РРП	от 0 до -5 ⁰ С	от -2 до -13 ⁰ С
Западные районы ГБАО	от 0 до -10 ⁰ С	от -3 до -1 ⁰ С
Восточные районы ГБАО	от -6 до -23 ⁰ С	от -16 до -38 ⁰ С

Среднее количество осадков по регионам в январе 2012 составит:

Регион	Среднее выпадение
Долинные районы Хатлонской Области	40 – 82 мм
Предгорные районы Хатлонской Области	86 – 102 мм
Долинные районы Согдийской Области	15 – 38 мм
Горные районы Согдийской Области	9 – 18 мм
Западные районы ГБАО	6 – 53 мм
РРП	39 - 150 мм
Восточные районы ГБАО	3 – 13 мм

(см. Приложение А с подробным прогнозом погоды на январь 2012 год).

¹ Данные в разделах 2.1; 2.2 и в Приложении А предоставлены Государственным Учреждением по Гидрометеорологии Республики Таджикистан.

2.2 Обзор погодных условий в декабре 2011 года

В декабре преобладал пониженный температурный режим.

Среднемесячная температура воздуха была на 2 - 4°C ниже климатической нормы. Температура воздуха по ГБАО была на 2 - 4°C ниже климатической нормы. Среднемесячная температура воздуха в долинных районах составила от 2 до 5°C, в горных районах от -2 до -7°C и в предгорных районах от -9 до -15°C.

В результате затека холодного воздуха с западных районов России и в частности Сибири в период 12, 15, 19-22 и 30 декабря дневная температура воздуха в долинных районах была от -3 до +1°C, в Согдийской Области -7°C. Наиболее низкая температура воздуха наблюдалась ночью 21-23 декабря, когда температура не превышала -10 и -16°C.

Кратковременные волны тепла наблюдались в период 8-11, 17 и 23-26 декабря, когда дневная температуры воздуха повышалась до +10 и +16°C.

Среднемесячное выпадение осадков было ниже и в пределах нормы в большинстве регионов, за исключением Согдийской Области, где осадков выпало выше нормы. Наиболее сильные осадки выпадали в период 2, 5, 20 и 26-27 декабря. Сильные снегопады наблюдались в период 19-20 декабря в Районах Республиканского Подчинения, когда в Гиссарском районе высота снежного покрова за сутки составила 22 – 27 мм. В отдельные дни в долинно-предгорных районах наблюдался туман. Местами отмечалось усиление ветра до 18-23 м/с.

Процент среднего количества осадков в декабре 2011 года в сравнении с среднемноголетним показателем за 30 лет (1960-1990 гг.)

Регион	%
Хатлонская Область	80 - 122
Согдийская Область	100 - 175
Районы Республиканского Подчинения	50 - 125
ГБАО	6 - 95

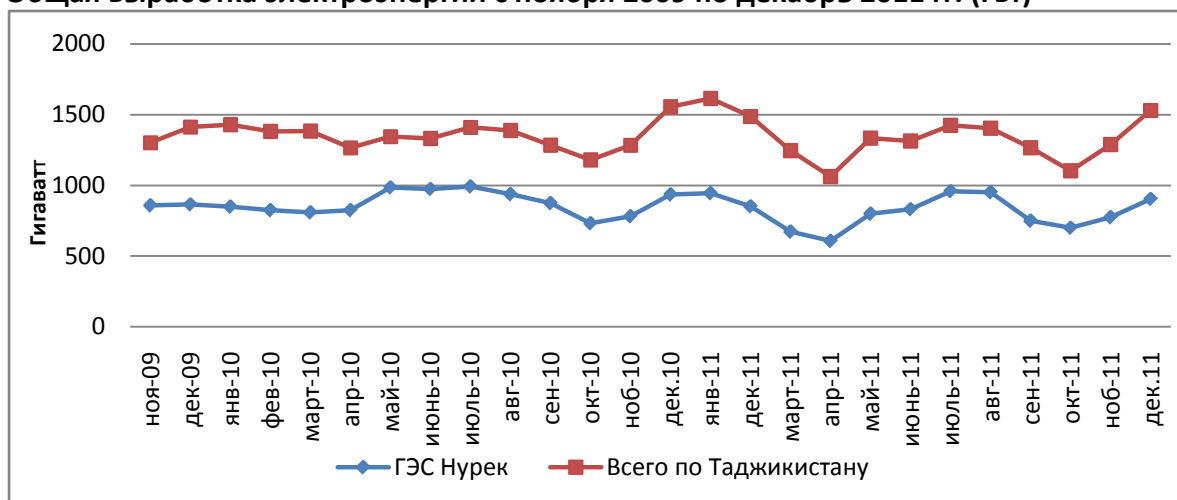
3. ЭНЕРГЕТИКА

3.1 Выработка электроэнергии

ОАХК «Барки Точик» сообщает, что в декабре 2011 года общее количество выработанной электроэнергии составило 1 532 Гигаватт (Гвт) в среднем в день вырабатывалось 49,4 Гвт. Выработка электроэнергии в декабре выросла на 15,5% (243 Гвт) в сравнении с ноябрем 2011 года (см. **Приложение Б**).

Тенденция увеличение выработки электроэнергии в декабре 2011 года придерживается аналогичной тенденции роста выработки в декабре 2010 года в сравнении с объемом вырабатываемой электроэнергии в ноябре.

Общая выработка электроэнергии с ноября 2009 по декабрь 2011 гг. (Гвт)

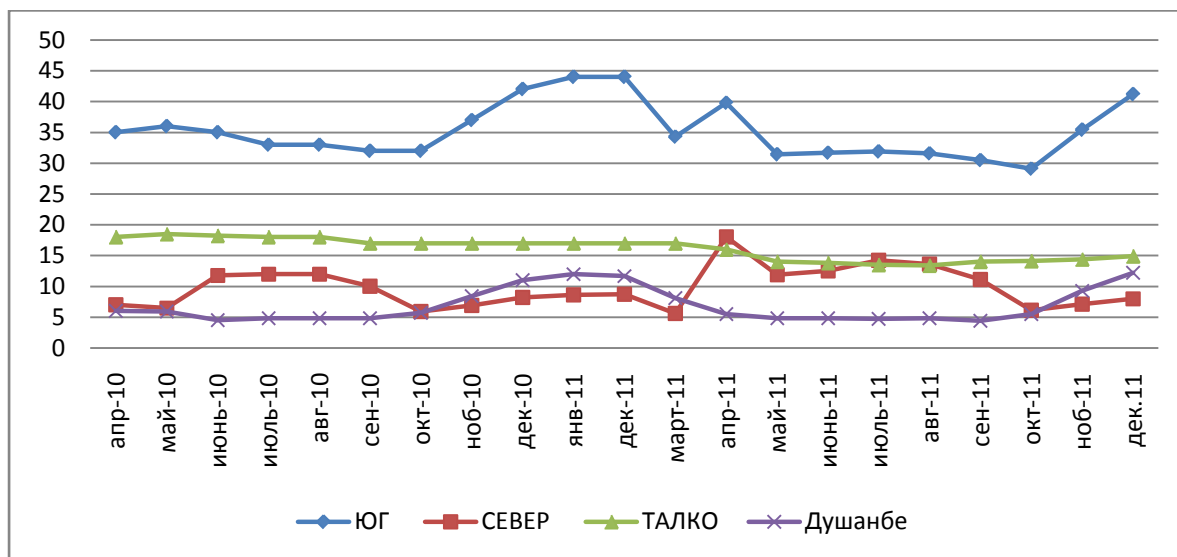


3.2 Потребление электроэнергии²

Ниже приведены данные по среднесуточному потреблению электроэнергии в крупных регионах Республики Таджикистан и ГУП «ТАЛКО», которое является самым крупным потребителем электроэнергии. Общее потребление электроэнергии в декабре составило 1 525 Гвт (см. **Приложение В**). Потребление электроэнергии в декабре было на 249 Гвт больше, чем в ноябре 2011 года, из-за увеличения выработки, что привело к увеличению электроснабжения потребителям. Потребление электроэнергии увеличилось по северу и югу страны, в Душанбе и незначительно на ГУП ТАЛКО.

² Данные по выработке и потреблению электроэнергии предоставляются членами рабочей группы МИРО от ОАХК «Барки Точик» и Министерства энергетики и промышленности РТ.

Среднесуточное потребление электроэнергии с апреля 2010 по декабрь 2011 гг. (ГВт)



3.3 Природный Газ и Уголь

Общий объем поставок природного газа в декабре составил 14,77 миллионов м³ (476 тысяч м³ в день), что на 2,2 миллиона м³ больше чем в ноябре 2011 года и на 2,3 миллиона м³ больше чем в аналогичный период 2010 года. Согласно ОАО «Таджиктрансгаз» (Газовая Компания), основным получателем природного газа является цементный завод в г. Душанбе «Таджикцемент».

Цена на импортируемый природный газ в декабре осталась без изменений по сравнению с ноябрем 2011 года и составила 311 долларов США за 1000 м³). Общий объем поставок природного газа с января по декабрь 2011 года составил 178,95 миллионов м³, что на 22,65 миллионов м³ больше общих поставок 2010 года и на 1,05 миллионов м³ меньше запланированных поставок на 2011 год (180 миллионов м³).

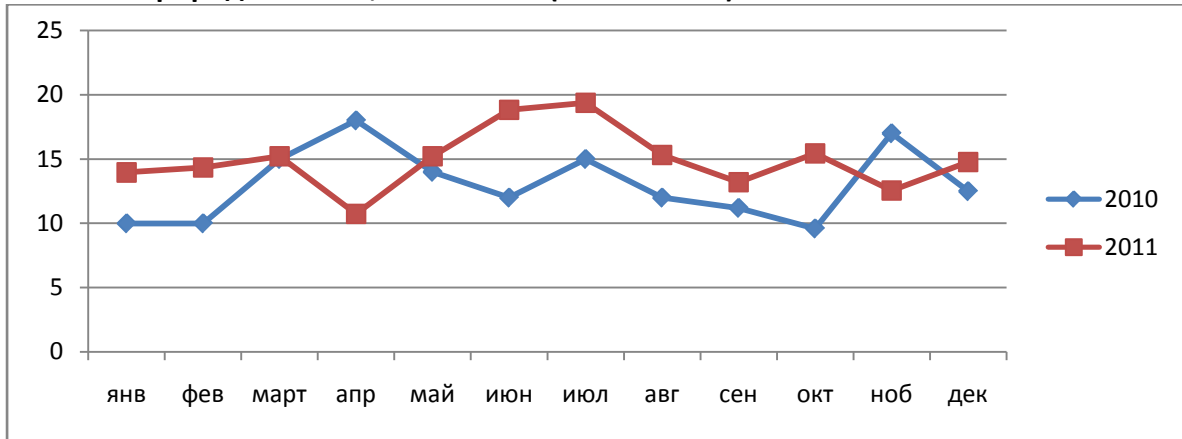
Местные СМИ сообщают, что 4 января 2012 года Узбекистан прекратил поставку природного газа в Таджикистан, так как срок действия соглашения по поставкам закончился. В ответ, 5 января 2012 года в Ташкент с официальным визитом выехала правительственная делегация во главе Зам.Премьер Министра г-на Алимардонова Муродали с целью обсудить поставки природного газа из Узбекистана в Таджикистан в 2012 году.³ В ходе визита были достигнуты договоренности о поставках природного газа на первый квартал 2012 года по цене 311 доллар США за 1000 м³.

Поставки природного газа в Таджикистан с 2004 по 2011 гг.

Год	2004	2005	2006	2007	2008	2009	2010	2011	2012 (План)
млн. м ³	622.5	629	635	644.7	512.7	216.7	156.3	178.95	200

³ <http://news.tj/en/news/tajik-delegation-departs-fro-tashkent-discuss-natural-gas-delivery-issues>

Поставки природного газа, 2010 - 2011 (миллион м³)



3.4 Уголь

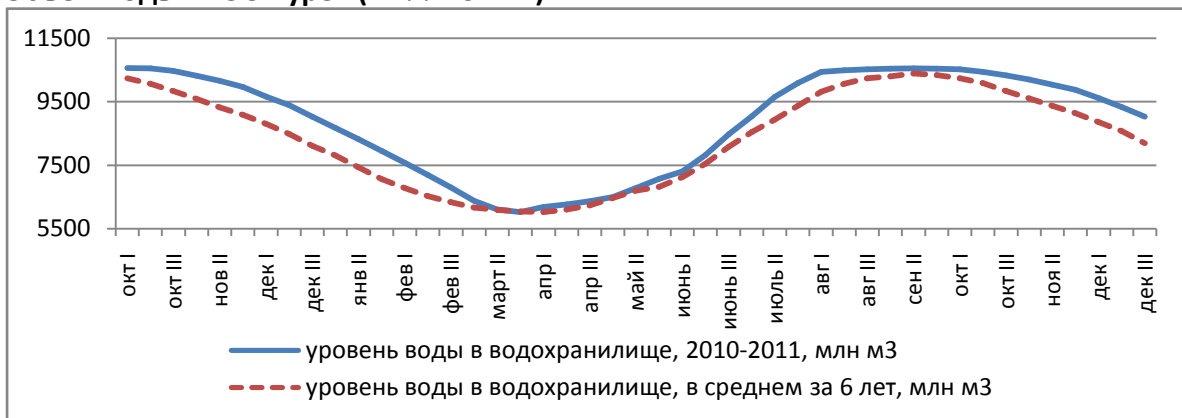
Согласно данным Министерства энергетики и промышленности РТ, общий объем добычи угля в декабре 2011 года составил 7 875 тонн. Добыча угля в декабре снизилась из-за сезонного характера и непроходимости в горных местностях расположения угольных шахт. Общий объем добытого угля в 2011 году составил 233 853 тонн, что на 33 000 тонн больше чем в 2010 году.

3.5 Уровень воды в водохранилище⁴

На графике **Объем Воды – ГЭС Нурек** изображен объем воды в водохранилище ГЭС Нурек на конец декабря 2011 года в сравнении со средним показателем за последние шесть лет (с 2004 по 2010 гг). На конец декабря уровень воды в водохранилище ГЭС Нурек сохранялся на отметке 899,77 м над уровнем моря и на 42,77 м выше критического уровня (857 м)⁵.

Согласно данным Central Asia Water Information⁶, общий объем воды в водохранилище ГЭС Нурек на конец декабря составлял 9 029 миллионов м³, на 841 тысяча м³ больше среднего показателя за декабрь за последние шесть лет (8 188 миллионов м³).

Объем воды – ГЭС Нурек (миллион м³)



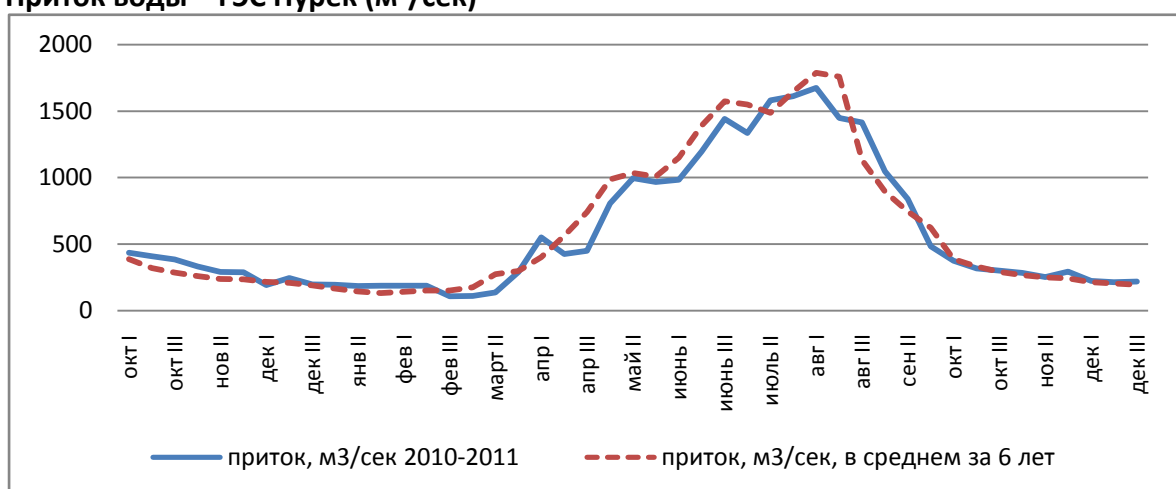
⁴ Данные от CAWaterInfo, http://www.cawater-info.net/analysis/water/nurek_e.htm#

⁵ Данные от ОАХК «Барки Точик»

⁶ http://www.cawater-info.net/analysis/water/2011/nur_veg_e.htm

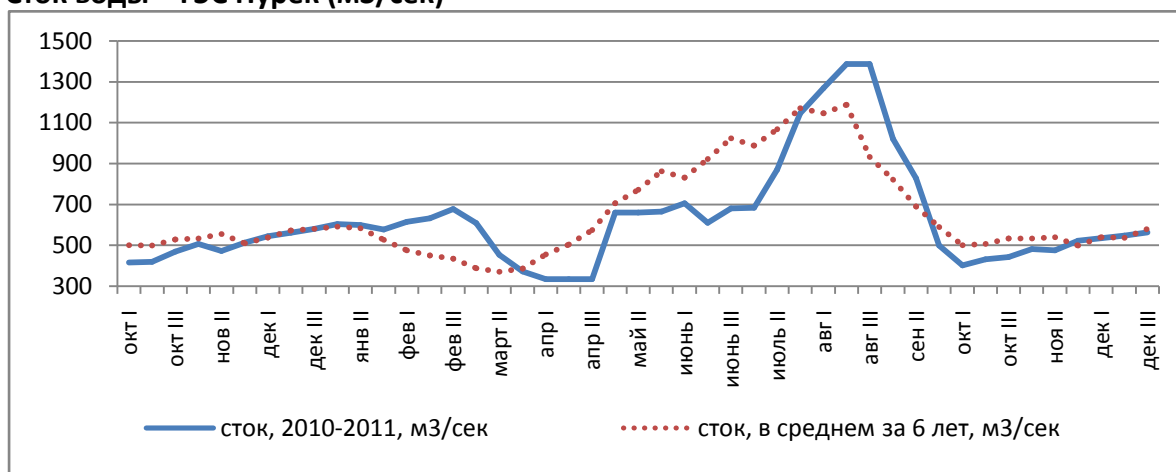
График **Приток Воды – ГЭС Нурек** показывает приток воды в водохранилище ГЭС Нурек. На конец декабря 2011 года приток воды в водохранилище ГЭС Нурек составил 219 м³/сек, что выше среднего показателя за период 2004-2010 (195,6 м³/сек). Приток воды на конец декабря сократился по сравнению с притоком в ноябре 2011 года с 294 м³/сек до 219 м³/сек.

Приток воды – ГЭС Нурек (м³/сек)



Как показано на графике **Сток Воды – ГЭС Нурек**, расход воды на ГЭС Нурек в конце декабря увеличился незначительно по сравнению с ноябрем с 522 м³/сек до 563 м³/сек. Средний расход воды в конце декабря (563 м³/сек) был ниже среднего расхода воды за последние шесть лет (580,1 м³/сек).

Сток воды – ГЭС Нурек (м³/сек)



Текущий, выше среднего показателя, запас воды в водохранилище ГЭС Нурек может обеспечить достаточное снабжение электроэнергией в остаток зимнего периода, при условии, если сток воды будет удерживаться ближе к среднему расходу воды. Тем не менее выпадение осадков ниже нормы в остаток зимнего периода и в период весны, или в период аномальных погодных условий будет отрицательно воздействовать на энергетическую безопасность в стране.

4. ПРОДОВОЛЬСТВЕННАЯ БЕЗОПАСНОСТЬ

4.1 Отчеты по Продовольственной Безопасности

Отчет по **Мониторингу Цен на Продовольственные Товары** за ноябрь 2011 года **Системы Раннего Оповещения по Риску Голода (FewsNet)**, сообщает, что цены на пшеницу и пшеничную муку в Таджикистане оставались сравнительно стабильными, не смотря на то, что в ноябре спрос на пшеницу и пшеничную муку имел тенденцию роста, так как население в сельских местностях запасается на зиму. Одна из причин сдерживания роста цен в регионе объясняется низкими ценами на пшеницу в Казахстане в связи с богатым урожаем пшеницы.

Цены на пшеничную муку продолжали падать с октября по ноябрь в городах Худжанд и Курган-Тюбе, которые находятся в зоне выращивания пшеницы. Цены на пшеничную муку и пшеницу на рынках оставались сравнительно стабильными. Цены на рис и растительное масло оставались сравнительно одинаковыми на основных рынках. Тем не менее, цены на растительное масло и хлопковое масло в городе Курган-Тюбе упали предположительно из-за поставок семян хлопка в связи с завершением сбора урожая хлопка на Юге Таджикистана. Подробный отчет можно найти на сайте:

<http://www.fews.net/docs/Publications/MONTHLY%20PRICE%20WATCH%20December%202011.pdf>

Отчет по **Рыночным Ценам** за январь 2012 года **Всемирной Продовольственной Программы ООН (ВПП ООН)** сообщает, что цены на бензин упали в городах Душанбе и Курган-Тюбе после вмешательства Антимонопольного Агенства РТ в деятельность Газпромнефт – Таджикистан, который является основным поставщиком топлива в Таджикистан. Цены на пшеничную муку продолжали падать и снизились на 2% по всей стране. Тем не менее, цена на рис выросла в городе Душанбе на 13% и в городе Худжанде на 17%. Национальный Банк РТ сообщает, что уровень инфляции вырос на 9,4% с начала 2011 года. Подробный отчет можно получить в офисе ВПП ООН в г. Душанбе или на сайте;

<http://documents.wfp.org/stellent/groups/public/documents/ena/wfp243944.pdf>

Министерство сельского хозяйства РТ сообщает о проделанной работе по осеннему посеву пшеницы на 12 декабря 2011 года. Общая засеянная площадь составляет 181 718 гектаров, что составляет 97% от общего запланированного осеннего посева озимой пшеницы. Общая засеянная площадь озимой пшеницы в 2010 году составила 180 956 гектаров. Урожайность пшеницы весной 2012 года зависит от погодных условий (температура, осадки) в остаток зимнего периода, от масштаба нашествия саранчи, а также воздействия ЧС природного характера, включая наводнения, сели и засуха.

Посев озимой пшеницы в осенний период 2011 года по регионам (га)

Регион	План на 2011 (га)	Фактический посев (га)	% плана	Посев 2010 (га)
ГБАО	931	720	77,3	495
Согдийская	35 534	35 766	100,7	45 088

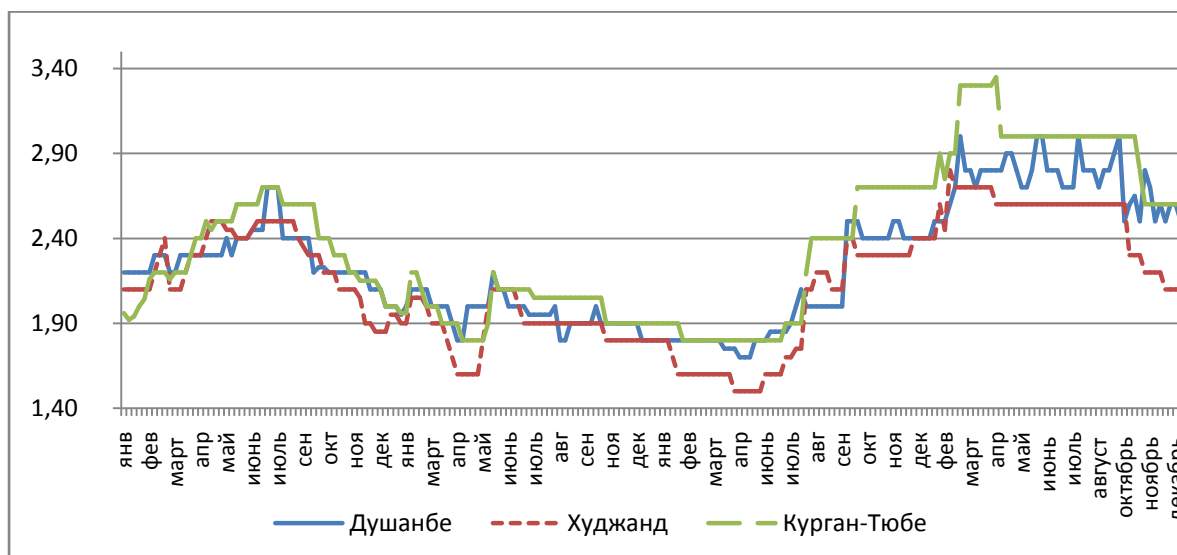
Область				
Хатлонская Область	116 567	126 208	108,3	113 612
РРП	34 321	19 024	55,4	21 761

4.2 Цены на Зерновые Культуры⁷

Пшеничная мука 1-го сорта

На нижеприведенном графике показаны цены на пшеничную муку 1-го сорта на рынках городов Душанбе, Худжанд и Курган-Тюбе с января 2008 по декабрь 2011 годов. В декабре цены на пшеничную муку упали в городе Душанбе и остались без изменений в городах Курган-Тюбе и Худжанд в сравнении с ноябрем 2011 года. Цены на пшеничную муку на всех трех рынках остаются ниже рекордных цен середины 2008 года.

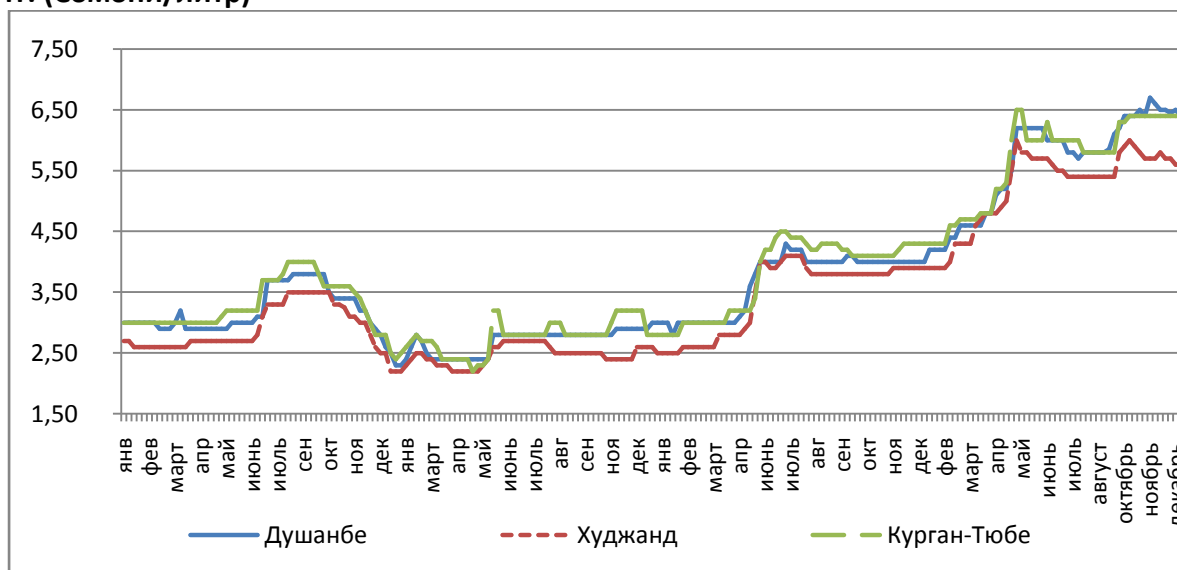
Цены на пшеничную муку 1-го сорта на трех крупных рынках, январь 2008 по декабрь 2011 гг. (Сомони/кг)



На следующем графике показаны цены на пшеничную муку 1-го сорта на двух крупных региональных рынках в Гарме и Хороге и средняя цена на пшеничную муку в городах Душанбе, Худжан и Курган-Тюбе. В декабре цены на пшеничную муку в Гарме остались без изменений и цены в Хороге выросли в сравнении с ценами за ноябрь. Цены в Гарме остаются на рекордном историческом уровне.

⁷ Цены на продовольствие и топливо предоставлены ВПП ООН Еженедельный Мониторинг Рынка Продовольственной Безопасности в Таджикистане
http://untj.org/country_context/coordination_mechanisms/agriculture&food_security/fsms/

Цены на дизельное топливо на трех крупных рынках с января 2008 по декабрь 2011 гг. (Сомони/литр)



5. ЗДРАВООХРАНЕНИЕ

Министерство здравоохранения РТ (МЗ) в лице Санитарно эпидемиологической Службы (СЭС) сообщает, что в период 11 месяцев в 2011 году было зарегистрировано 259 531 случаев остро респираторной вирусной инфекции (ОРВИ) по сравнению с 256 118 случаев в 2010 году. Общее число зарегистрированных случаев пневмонии в 2011 году составило 7 098 больных (в 2010 году число составило 6 792 больных). В нынешнем осенне-зимнем сезоне 2011 года всего зарегистрировано 15 749 больных гриппом, что на 800 человек больше чем в 2010 году. В нынешнем сезоне зафиксирован только один вид гриппа Н3, в то время как в 2010 году было зарегистрировано три вида этого вируса Н1Н1, Н3, и В.

Министерство здравоохранения сообщает, что в 2010 году прошла иммунизация против гриппа штамма Н1Н1. В результате у людей прошедших иммунизацию в организме сохраняется иммунитет, чтобы противостоять Н1Н1 и другим видам гриппа, входящие в состав вакцины. Более подробную информацию можно получить в Центре по Мониторингу и Раннему Оповещению при Министерстве экономического развития и торговли по эл.почте ismatov.a@mail.ru или по телефону (+992) 372 27-36-04.

6. ЭКОНОМИЧЕСКИЕ ТЕНДЕНЦИИ

6.1 Задержка ж/д грузов в Таджикистан

ГУП Таджикская Железная Дорога (*Рохи Охани Тоҷикистон*) сообщает, что ж/д пути сообщения между Термезом и Курган-Тюбе на 9 января 2012 года остаются закрытыми. Закрытие дороги вызвало повреждение на ж/д мосту на перегоне Галаба-Амузанг, республики Узбекистан в ночь с 16 на 17 ноября 2011 года.⁸ ГУП Таджикская Железная Дорога сообщает о 302 ж/д грузовых вагонах, которые задерживаются на территории Узбекистана. ГУП Таджикские Железные Дороги не получил информацию о масштабах повреждения моста и нет точных данных о возобновлении ж/д путей.

Задержка ж/д грузовых вагонов на 9 января 2012 года

Груз	Кол-во вагонов
Бензин	30
Дизельное топливо	3
Реактивное топливо	81
ГСМ	1
Природный Газ	8
Цемент	25
Пшеничная мука	72
Пшеница	26
Другое	56
Всего	302

Задержки продовольственных и непродовольственных товаров в Таджикистан может вызвать дефицит продуктов внутри страны и рост цен, в частности в городе Курган-Тюбе, куда должен поставляться данный груз. ВПП ООН также сообщает, что задержки грузов влияют на осуществление программ и способность отвечать требованиям программы продовольственной помощи. Необходимо продолжить мониторинг с целью оценить масштаб ущерба задержки грузов на продовольственную безопасность экономику страны.

6.2 Общие экономические тенденции

Валовой внутренний продукт (ВВП) в январе – ноябре 2011 составил 26 миллиардов Сомони (5,5 миллиардов долларов США), и увеличился на 7,5% по сравнению с аналогичным периодом в 2010 году. ВВП в ноябре составил 3,3 миллиардов Сомони (6,9 миллионов долларов США). В структурном разрезе валового внутреннего продукта 43,7% добавленной стоимости создается при производстве товаров, 43,6% в секторе услуг и 12,7% формируется за счет выплаты налогов.

В январе-ноябре 2011 индекс промышленного производства к соответствующему периоду 2010 года составил 105,5%. В общем объеме промышленного производства доля продукции добывающей промышленности (добыча энергетических и

⁸<http://news.tj/en/news/rail-traffic-between-termez-uzbekistan-and-tajik-city-qurghon-teppa-still-shut-down>

неэнергетических материалов) составила 12,8%, обрабатывающей промышленности (пищевая, текстильная, нефте-химическая и металлургическая) 67,3%, производства и распределения электроэнергии, газа и воды 19,9%. Доля сельского хозяйства в ВВП за одиннадцать месяцев 2011 года увеличилась на 8,1% и составила 13 миллиардов Сомони (2,7 миллиардов долларов США) в сравнении с аналогичным периодом в 2010 году.

В январе-ноябре 2011 года инвестиции в основной капитал за счет всех источников финансирования возросли на 15,2% по отношению к аналогичному периоду 2010 года. В структуре инвестиций в основной капитал по формам собственности наибольшую долю занимает государственная собственность – 54,3%, частная – 18,8%, совместная – 5,6% и иностранная формы собственности – 21,3%. Приоритетным видом деятельности является энергетика, удельный вес который в общем объеме инвестиций составил 30,2%. Объем освоенных инвестиций на строительство объектов электроэнергетики уменьшился и составил 96,1% в сравнении с аналогичным периодом 2010 года. Из них, за счет государственных и собственных средств предприятий и организаций освоено 79,1%, а иностранного кредита 20,9% инвестиций.

Уровень инфляции в потребительском секторе в 11 месяцев составил 9,1% и за этот период цены на продовольственные товары повысились на 10,0%, на непродовольственные товары 7,0%, а тарифы на платные услуги населению повысились на 9,2%. В целом, инфляция в потребительском секторе в ноябре 2011 года по сравнению с этим же периодом 2010 года составила 0,2%.

Согласно данным Агентства по статистике в ноябре месяце по сравнению с октябрём цены на продовольственные товары повысились на 0,1% на непродовольственные товары 0,7%. Поэтому стоимость набора продуктов питания, входящих в потребительскую корзину на одного члена семьи в месяц на конец ноября составила 121,0 Сомони (53,74 долларов США), а при рациональной норме питания ее стоимость составила бы 255,8 Сомони (54,06 долларов США).

За период на 1 ноября 2011 года общий объем государственного бюджета составил 6,8 миллиардов Сомони (1,4 миллиарда долларов США). Доля налоговых поступлений в общем объеме доходов бюджета составила 69,9%, неналоговые поступления составили 6,4%, гранты 2,3%, а остальные 21,4% составили инвестиционные ресурсы, включаемые в доходы бюджета.

Общая сумма кредитных вложений в экономике Таджикистана на начало ноября 2011 года составила чуть более 4,6 миллиардов Сомони (970 миллионов долларов США). Просроченная задолженность по ссудам банковской системы и микрофинансовых организаций составила 491,3 миллионов Сомони (103,2 миллиона долларов США), из них 47,9% в национальной валюте и 52,1% в иностранной валюте.

В январе – ноябре 2011 года отрицательный торговый баланс составил 1,7 миллиард долларов США и увеличился за один месяц на 160 миллионов США в сравнении с октябрём 2011 года.

В этот период внешнеторговый оборот, включая электроэнергию и природный газ, составил 4 миллиарда долларов США, что на 18,3% больше чем предыдущего прошлого года.

Экспорт товаров с января по ноябрь 2011 года составил 1,2 миллиарда доллара США, что на 8,8 % больше, чем за прошлый год. Импорт товаров в республику составил 2,9 миллиардов долларов США, что на 22,6% больше прошлого года. Непосредственно в ноябре 2011 года экспорт товаров составил 106,9 миллионов долларов США, что на 12,3% или на 14,9 миллионов долларов США меньше, чем за ноябрь 2010 года. Импорт товаров в ноябре в республику составил 266,9 миллионов долларов США, что на 0,3%, или на 0,8 миллионов долларов США меньше ноября 2010 года. По сравнению с октябрём 2011 года экспорт увеличился на 12,4%, а импорт уменьшился на 6,9%.

6.3 Миграция Населения

Миграционная Служба РТ сообщает, что в 2011 году в общем выехало 750 391 человек (666 555 мужчин) и 597 511 человек вернулось в Таджикистан.

Миграция населения из/в Таджикистан в 2011 году (человек)

Регион	Выехало	Вернулось
Душанбе и РРП	406 386	353 088
ГБАО	235	456
Согдийская Область	172 670	155 935
Хатлонская Область	171 100	88 032
Всего	750 391	597 511

Миграционная Служба РТ сообщает о 884 телах трудовых мигрантах привезенных в 2011. В 2010 году общее число трупов составляло 878 тел.

Тела трудовых мигрантов, прибывшие в Таджикистан 2010 – 2011

Регион	2010 (человек)	2011 (человек)
Хатлонская Область	249	260
Согдийская Область	297	302
ГБАО	50	57
РРП	186	161
Душанбе	81	83
Раштская Долина	15	21
Всего	878	884
Причины Смерти		
Убийства	85	93
Самоубийства	21	20
Аварии	92	102
По причине болезни	339	340
Несчастный случай	244	227
Пожар	0	4
Токсикация	13	14

По невыясненным причинам	68	58
Утопленные	13	19
Взрывы	3	2
Всего	878	884

Из общего числа привезенных тел трудовых мигрантов в 2011, **818** трупов были мужчин и **66** трупов были женщин.

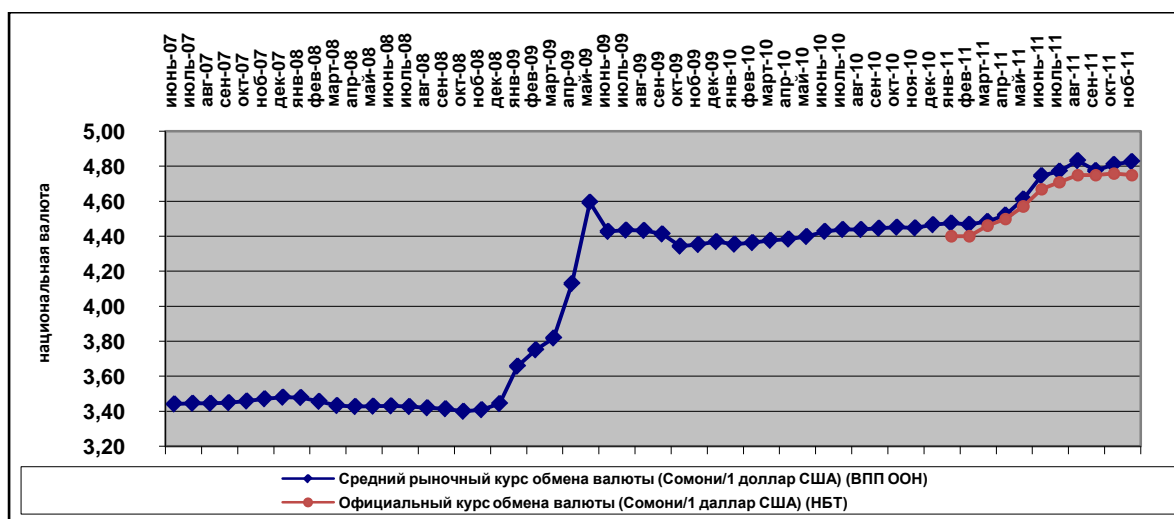
6.4 Занятость

Данные будут доступны в отчете за февраль.

6.5 Курс Обмена Валют

Нижеприведенный график показывает официальный курс обмена валют Национального Банка РТ (НБТ) и рыночного курса согласно данных еженедельного мониторинга ВПП ООН. Курс Обмена Валют НБТ на 31 декабря 2011 года был 4,75 Сомони за один доллар США. ВПП ООН сообщает, что средний рыночный курс обмена валют 5 рынков в Таджикистане на 28 декабря 2011 составил 4,83 Сомони за один доллар США.

Курс обмена валют Сомони к доллару США, июнь 2007 – декабрь 2011



6.6 Денежные Переводы

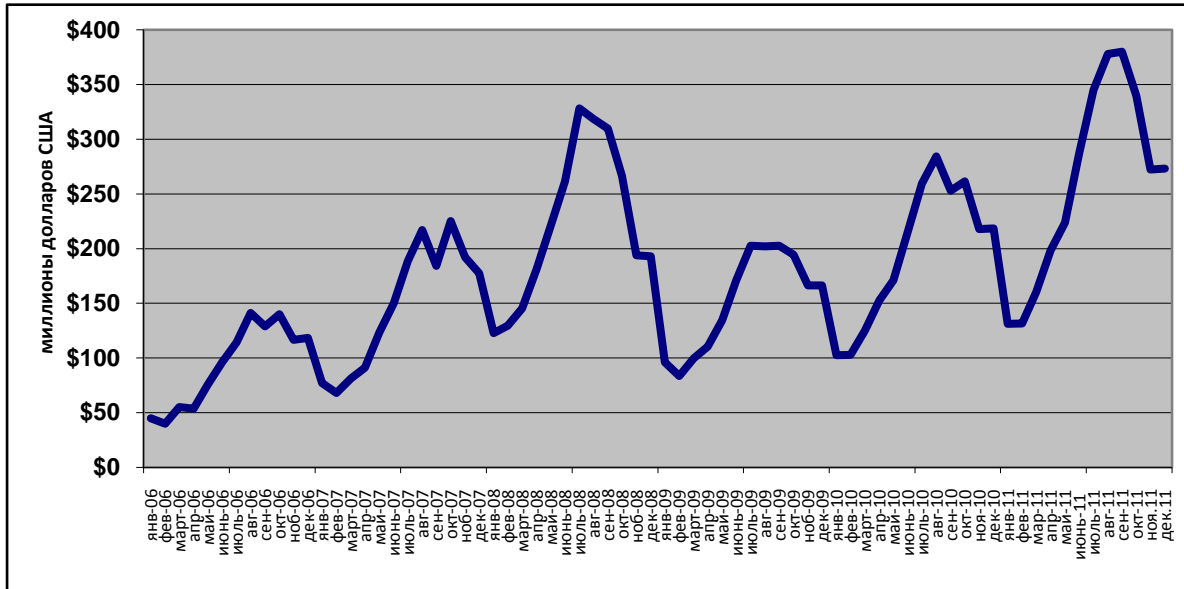
По неофициальным данным, объем денежных переводов в декабре составил 273 миллиона долларов США, что 20% выше чем за аналогичный период 2010. В 2010 году общий объем денежных переводов составил 2,3 миллиарда долларов США, что составляет 31% ВВП и на 2011 прогнозируется получить не менее 2,7 миллиардов долларов США, что выше рекордного показателя 2008 года 2,5 миллиарда долларов США.^{9, 10}

⁹ <http://econ.worldbank.org/WBSITE/EXTERNAL/EXTDEC/EXTDECPROSPECTS/0,,contentMDK:22759429~pagePK:64165401~piPK:64165026~theSitePK:476883,00.html>.

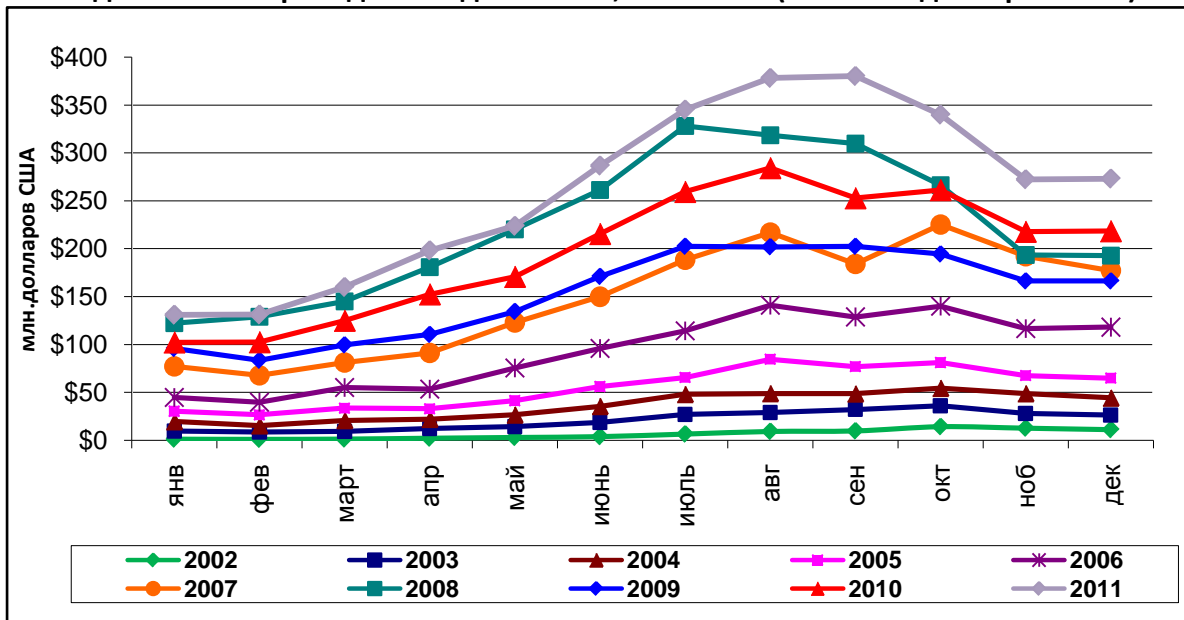
¹⁰ Перспектива Потока Денежных Переводов 2012-14, Миграция и Развитие Краткое Изложение, Всемирный Банк, 1 декабря 2011, <http://siteresources.worldbank.org/TOPICS/Resources/214970-1288877981391/MigrationandDevelopmentBrief17.pdf>.

Как сообщалось ранее, денежные переводы обычно идут на спад в конце сентября до марта следующего года. Это объясняется тем, что в осенне-зимний период трудовая деятельность мигрантов в России и Казахстане сокращается в связи с холодными погодными условиями и многие трудовые мигранты возвращаются домой.

Денежные переводы, январь 2006 по декабрь 2011 (миллион долларов США)



Поток денежных переводов в Таджикистан, 2002-2011 (миллион долларов США)





Приложение А

Прогноз Погоды на январь – 2012

Хатлонская Область и долинные районы республиканского подчинения (РРП)

Средняя месячная температура воздуха ожидается на 1-2⁰С ниже климатической нормы и составит: в долинах 0 до 2⁰С, в предгорных районах -2 до -4⁰С.

В первой и последней пятидневке месяца ожидается пониженный температурный фон. Дневная температура в долинах ожидается от -3 до +2⁰С, в предгорных районах от -2 до -7⁰С. Во второй половине месяца в долинах от -3 до +2⁰С, в предгорных районах -3 до -8⁰С.

Затем в течение месяца предполагается колебание температуры воздуха в долинах от 4 до 13⁰С, в предгорных районах от -2 до +6⁰С. Ночью температура в первой половине месяца в долинах ожидается от -7 до -12⁰С, в предгорных районах от -11 до -16⁰С.

Месячное количество осадков ожидается в пределах нормы и составит: норма в долинах (40-82 мм), по крайнему югу Хатлонской области до 28 мм; в предгорных (норма 86-102 мм). В отдельные дни возможно усиление западного ветра до 18-23 м/сек, туманы.

Согдийская Область

Средняя месячная температура воздуха в долинно-предгорных районах ожидается на 1-2⁰С ниже климатической нормы, в горах в пределах нормы и составит: в долинах и предгорьях от -2 до -3⁰С, в горных районах от -5 до -8⁰С.

Предполагается, что в долинах и предгорьях практически весь месяц будет преобладать пониженный температурный режим. В долинных районах ночная температура будет держаться в пределах -5 до -10⁰С, а дневная 0 до -5⁰С.

Наиболее холодная погода в горных районах ожидается в первой декаде месяца, когда температура воздуха составит ночью -16 до -21⁰С, днем -7 до -12⁰С. Во второй и третьей декадах ожидается чередование холодных и теплых периодов и колебание температуры: ночью от -3 до -11⁰С, днем от +3 до -5⁰С.

Месячное количество осадков ожидается в пределах нормы и составит: норма в долинах и предгорьях (15-38 мм); в горах (9-18 мм). В отдельные дни возможно усиление ветра до 17-22 м/сек, в долинах местами туманы.

Горные районы республиканского подчинения западные районы ГБАО

Средняя месячная температура воздуха в горных районах республиканского подчинения ожидается в пределах климатической нормы, по западу Горно-Бадахшанской Автономной Области (ГБАО) на 1-2⁰С ниже нормы и составит 6-7⁰С мороза.

Предполагается, что по западному ГБАО практически весь месяц будет преобладать пониженный температурный режим. Температура будут колебаться ночью от -3 до -16⁰С, днем от 0 до -10⁰С. Наиболее холодная ночная погода ожидается во второй пятидневке месяца, когда температура воздуха может понизиться до -18 и -23⁰С.

В горных районах республиканского подчинения в первой половине месяца ожидается температура воздуха ночью -10 до -15⁰С, днем -3 до -8⁰С. Во второй половине месяца ожидается колебание температуры ночью от -2 до -13⁰С, днем от 0 до -5⁰С.

Месячное количество осадков ожидается, в основном, выше и в пределах нормы: по западу ГБАО (норма 6-53 мм); по районам республиканского подчинения (норма 39-150 мм). В отдельные дни возможно усиление ветра до 17-22 м/сек, на перевалах туманы.

Восточные районы ГБАО

Средняя месячная температура воздуха ожидается на 1 to 3⁰С ниже климатической нормы. Средняя температура составит -15 до -17⁰С, в районе Бурункуля 21⁰С мороза.

Предполагается, что в течение месяца будет преобладать пониженный температурный режим. Дневная температура по территории будет колебаться от -6 до -23⁰С, а ночная от -16 до -38⁰С. В Булункуле возможно понижение ночной температуры до 50⁰С мороза.

Месячная сумма осадков ожидается в пределах нормы и составит: (норма 3-12 мм). В отдельных районах временами усиление ветра до 12-17 м/сек.

Приложение Б

Общая выработка электроэнергии в Таджикистане (ноябрь 2009 – декабрь 2011) (ГВт)

Месяц	ГЭС Нурек	Всего в Таджикистане
январь-10	849	1 429
февраль-10	825	1 382
март-10	809	1 383
апрель-10	824	1 267
май-10	986	1 346
июнь-10	975	1 331
июль-10	992	1 412
август-10	938	1 388
сентябрь-10	874	1 284
октябрь-10	731	1 180
ноябрь-10	782	1 285
декабрь-10	935	1 556
январь-11	945	1 615
февраль-11	853	1 489
март-11	673	1 245
апрель-11	607	1 062
май-11	799	1 333
июнь-11	832	1 314
июль-11	959	1 425
август-11	951	1 404
сентябрь-11	750	1 266
октябрь-11	701	1 103
ноябрь-11	774	1 289
декабрь-11	905	1 532

Приложение В

Среднесуточное потребление электроэнергии в Таджикистане (апрель 2010 - ноябрь 2011) (Гвт)

Месяц	Юг	Север	ТАЛКО	Душанбе
апрель-10	35	7	18	6
май-10	36	6,5	18,5	5,9
июнь-10	35	11,8	18,2	4,5
июль-10	33	12	18	4,8
август-10	33	12	18	4,8
сентябрь-10	32	10	17	4,8
октябрь-10	32	5,9	17	5,7
ноябрь-10	37	6,9	17	8,4
декабрь-10	42	8,2	17	11
январь-11	44	8,6	17	12
февраль-11	44	8,7	17	11,7
март-11	34,27	5,6	17	8,1
апрель-11	39,8	18	16	5,5
май-11	31,4	11,9	14	4,8
июнь-11	31,7	12,5	13,8	4,8
июль-11	31,9	14,2	13,5	4,7
август-11	31,6	13,6	13,4	4,8
сентябрь-11	30,5	11,1	14	4,4
октябрь-11	29,1	6,1	14,1	5,5
ноябрь-11	35,4	7,1	14,4	9,3
декабрь-11	41,2	8	14,9	12,2

Целью выпуска Ежемесячных Отчетов по мониторингу и раннему оповещению в Таджикистане (МИРО) является регулярное предоставление информации и проведение краткого анализа развития природных, экономических, продовольственных, энергетических и других факторов риска в Таджикистане. Данные и информация в данном отчете предоставлены различными источниками и объединены группой Экспертов и организаций ООН в Таджикистане. Программа Развития ООН в Таджикистане и Центр по Мониторингу и Раннему Оповещению не несут ответственности за качество и правильность данных, предоставленных внешними источниками, или за анализ, содержащийся в данном отчете.

Контакты:

Министерство экономического развития и торговли РТ
ул. Бохтар 37, 5-ый этаж, кабинет # 506. Душанбе 734002
Таджикистан
Тел: (992 37) 227-36-04
эл.почта: earlywarning.TJ@undp.org

ПРООН/ПУРСБ
Система Мониторинга Раннего Оповещения,
ул. Бохтар 37/1, 6-ой этаж, кабинет 604,
“ВЕФА” Бизнес Центр. Душанбе 734019
Тел: (992 47) 6005912
Мобильный: (992 91) 842-19-62
e-mail: earlywarning.TJ@undp.org

Отчет на сайте:

http://untj.org/country_context/coordination_mechanisms/disaster_management/compound_crisis/early_warning_indicators/